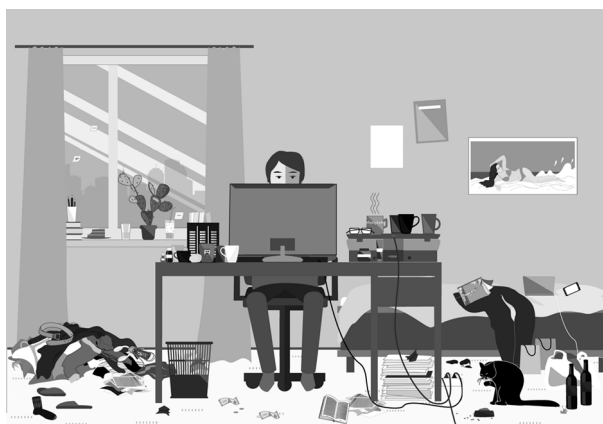


## 18 en op kamers

*Bij de beantwoording van de vragen in deze opgave moet je soms gebruikmaken van informatiebron 10 en 11 in de bijlage.*

Sasja heeft nu bijna het eerste jaar van de opleiding tot biologisch-medisch analist in Leiden afgerond. Over een maand wordt ze 18 jaar en dan gaat ze op kamers. Ze wil zich zo goed mogelijk voorbereiden en daarom gebruikt ze de brochure: student & financiën van het Nibud.



- 1p **36** Studenten blijken hun uitgaven te onderschatten. Het Nibud schrijft: “Dat is niet vreemd, want niet alle uitgaven, zoals reparatie van de fiets, komen maandelijks terug. Kleinere uitgaven, zoals het kopen van lunch of koffie, worden meestal ook onderschat.”  
Welke uitgaven worden volgens het Nibud meestal onderschat?
- A alleen dagelijkse huishoudelijke uitgaven
  - B incidentele uitgaven en dagelijkse huishoudelijke uitgaven
  - C vaste lasten en dagelijkse huishoudelijke uitgaven
  - D vaste lasten en incidentele uitgaven
- 1p **37** Volgens het Nibud zijn het juist thuiswonende studenten die een slechte schatting maken van hun uitgaven als ze op zichzelf gaan wonen.  
→ Geef een reden waarom vooral thuiswonende studenten de werkelijke uitgaven slecht inschatten.

In de brochure staat dat het verstandig is om een budgetplan te maken. Met de Rekenhulp studiefinanciering van DUO vult ze haar eigen inkomsten in. Sasja bekijkt ook de gemiddelde uitgaven van uitwonende mbo-studenten. Haar eigen toekomstige uitgaven zet ze er direct naast.



*Gebruik informatiebron 10.*

- 2p **38** Maak van onderstaande zinnen een economisch juiste tekst door de juiste woorden te kiezen.

*Doe het zo: Noteer de nummers (1) en (2) op je antwoordblad. Vul bij de nummers de juiste getallen in. Kies uit de getallen die tussen haakjes staan.*

Sasja besteedt ...(1)... (€ 277,50 / € 256,15) per week. Uitwonende mbo-studenten besteden gemiddeld 25% aan dagelijkse huishoudelijke uitgaven. Sasja geeft hieraan ongeveer ...(2)... (29% / 32% / 35%) uit.

- 1p **39** Sasja kan het leenbedrag van haar studielening elke maand aanpassen. Ze besluit om het maandelijkse leenbedrag te verlagen.  
→ Geef een argument om het maandelijkse leenbedrag te verlagen.  
Gebruik in je antwoord de woorden koopkracht en toekomst.

Een studielening heeft gevolgen voor de maximale hypotheek die later bij het kopen van een woning afgesloten kan worden.

*Gebruik informatiebron 11.*

- 2p **40** Hier staan drie stellingen over de gevolgen van een studielening op de hoogte van een maximale hypotheek.

→ Geef van elke stelling aan of deze juist of onjuist is.

*Doe het zo: Noteer de nummers 1 tot en met 3 op je antwoordblad. Vul bij elk nummer juist of onjuist in.*


- 1 Met een totale studielening van € 9.600 kan er € 11.500 minder worden geleend ten opzichte van een maximale hypotheek.
- 2 De hypotheekverstrekker gaat altijd uit van de oorspronkelijke studieschuld min het afgeloste bedrag.
- 3 Met een leenbedrag van € 500 per maand, kan er 35% minder worden geleend ten opzichte van een maximale hypotheek.

## 18 en op kamers

### informatiebron 10 overzicht persoonlijke inkomsten en uitgaven van Sasja en de gemiddelde uitgaven van uitwonende mbo-studenten

<b>inkomsten</b>	<b>Sasja</b> € per maand		<b>uitgaven</b>	<b>Sasja</b> € per maand	<b>gemiddeld</b> € per maand
basisbeurs	277		lesgeld	98	98
aanvullende beurs	0		studieboeken	57	127
studielening	124		zorgverzekering	106	100
bijbaan	374		huur	366	413
bijdrage ouders	150		dagelijkse huishoudelijke uitgaven	323	295
zorgtoeslag	99		vrijtijdsuitgaven	160	147
<b>totaal inkomsten</b>	<b>1.024</b>		<b>totaal uitgaven</b>	<b>1.110</b>	<b>1.180</b>

## informatiebron 11 een studieschuld en een hypotheek

		Een studieschuld, wat scheelt dat op je maximale hypotheek?
STUDIELENING	TOTALE STUDIELENING	MAXIMALE HYPOTHEEK
wat je per maand leent	wat je na vier jaar geleend hebt	bij een brutosalaris van € 2.800 per maand
€ 0	€ 0	€ 170.000
€ 100	€ 4.800	€ 164.500
€ 200	€ 9.600	€ 158.500
€ 300	€ 14.400	€ 152.500
€ 400	€ 19.200	€ 146.500
€ 500	€ 24.000	€ 140.500
<b>studieschuld hypotheek</b> De hypotheekverstrekker gaat bij het berekenen van je maximale hypotheek altijd uit van je oorspronkelijke studieschuld. Alleen als je extra aflost, mag de geldverstrekker uitgaan van de oorspronkelijke studieschuld minus het extra afgeloste bedrag.		

Toelichting:

Als je voor je studie niet geleend hebt, kun je een hypotheek krijgen van maximaal € 170.000.

---

### Bronvermelding

Een opsomming van de in dit examen gebruikte bronnen, zoals teksten en afbeeldingen, is te vinden in het bij dit examen behorende correctievoorschrift.